



Wichtiger Hinweis:

Folgende Arbeitsmaterialien benötigen Sie noch zusätzlich zum Fertigstellen

Ihrer Schultüte:

UHU-Kraft, evtl. Heißkleber, Schere, Stifte zum Bemalen, ein Stück Draht für die Schleife und evtl. Pastellkreiden zum Schattieren

Anleitung für die Schultüte "Cassandra"

Schneiden Sie zuerst die Schnittteile aus und übertragen diese auf das jeweilige Material (wie in der Schnittzeichnung beschrieben) und schneiden dann alle Teile aus.

WICHTIG:

Bitte lesen Sie die Anleitung zuerst komplett durch, bevor Sie mit dem Arbeiten beginnen.

Das Zusammenkleben der einzelnen Teile haben wir hier Schritt für Schritt beschrieben:

- die kleinen Blumen (17+26) und die großen Blumen (18+26) zusammenkleben
- nun die Teile in folgender Reihenfolge an die kleinen Schmetterlingskörper (23) ankleben: den Flügel oben (4), den Kopf (25), die Flügel unten (24) mit den Mustern unten (16) - die kleinen Schmetterlinge werden in folgender Farbzusammenstellung geklebt: flieder/rosa/pink - orange/gelb - apfelgrün/hellgrün/gelb
- nun die Teile in folgender Reihenfolge an den Flügel unten (2) ankleben: den Flügelrand unten (12), den Flügel oben (1), die Muster für Flügel unten (11), die Muster 1-3 für Flügel oben (8+9+10) und die Punkte (15)
- danach die Teile in folgender Reihenfolge an den Unterkörper (20) ankleben: die Beine (22), die Schuhe (14), den Oberkörper (13), die Arme (21 - bitte beachten, dass die Oberarme von hinten und die Hände von oben aufgeklebt werden müssen), den Kopf (19), die Haare (7), die Fühler (5) und die Fühler oben (16)
- nun kleben Sie die Wackelaugen mit UHU-Kraft auf (TIPP: Bitte nicht mit Heißkleber aufkleben, da diese bei zu viel Kleber schmelzen können.)
- dann kleben Sie den kompletten Körper mittig auf die Flügel auf

Mit bunten Permanentmarkern und weißem Acrylmarker zeichnen Sie nun die Feinheiten ein. Zur Verschönerung der Teile können Sie zum Schluss noch mit etwas Pastellkreide die Schattierungen mit dem Finger oder mit Hilfe von Wattestäbchen auftragen.

Für die Fertigstellung der Tüte müssen Sie nun den Schultütenrohling einmal vorfaltend! Als nächstes wird das Krepppapier (Auch hier gibt es ein anschauliches Video in unserem YouTube Kanal) eingeklebt.

Anschließend können Sie den Schultütenrohling schließen. (Am besten geht's mit der Heißklebepistole!)

Die Schultütenspitze (27) aus Wellpappe an den gestrichelten Linien falzen, knicken und zusammenkleben. Danach in zusammengeklebtem Zustand an die Schultüte kleben.

Jetzt können Sie auf jede der sechs Schultütenbögen abwechselnd in der Farbe einen Schmetterling, Cassandra in der Mitte der Tüte, die Blätter (3) unten an die Wellpappenspitze und die Blumen (26+27) rundherum verteilt aufkleben.

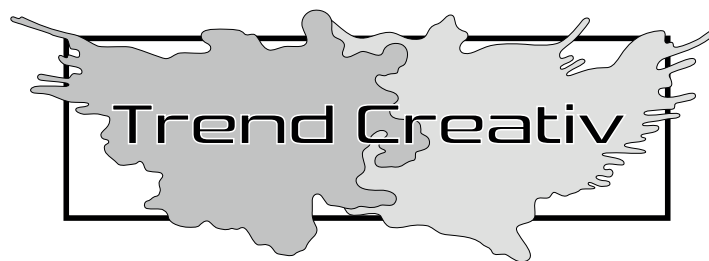
Zum Schluss noch eine Schleife aus den Bändern binden und die Schultüte damit zubinden.

Noch ein kleiner Hinweis: Damit Sie am ersten Schultag auch viel Freude mit Ihrer Schultüte haben, sollten Sie die Schultüte, bevor diese gefüllt wird, solange mit Papier füllen, damit sie die Form behält. Außerdem sollten Sie darauf achten, dass Sie die Schultüte dunkel lagern, damit das Krepppapier nicht durch Sonnenlicht ausbleicht.

TIPP: Ein ausführliches Video mit vielen Tipps und Tricks rund ums Thema Kleben, Malen & Schattieren, sowie zum Schleife binden und zum Krepppapier einkleben finden Sie in unserem YouTube Kanal Trend Creativ.

Viel Spaß am ersten Schultag wünscht Ihnen Ihr Trend Creativ-Team !!!



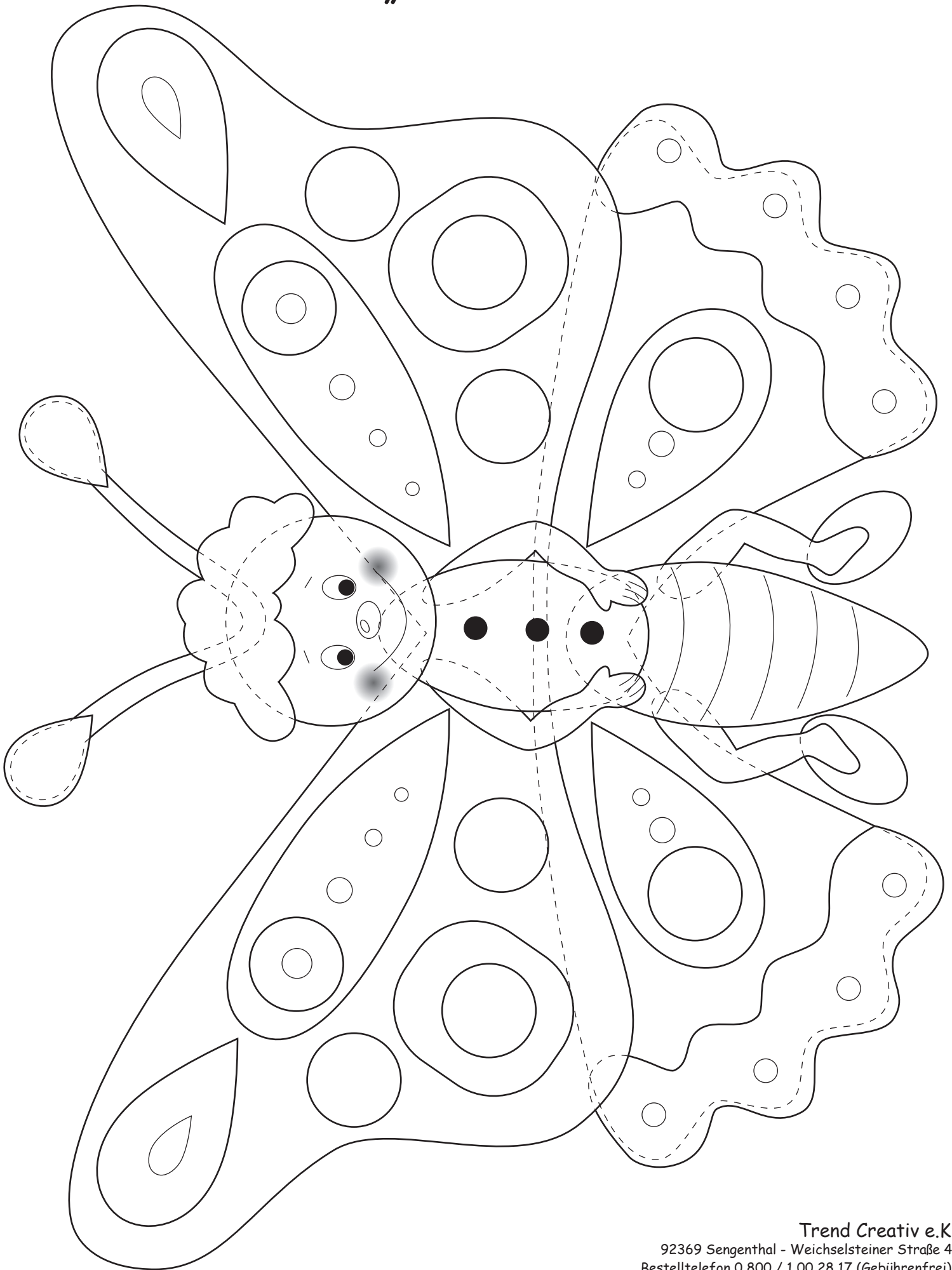


Auflistung der Schnittteile für Schultüte „Cassandra“

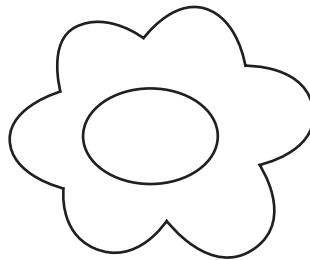
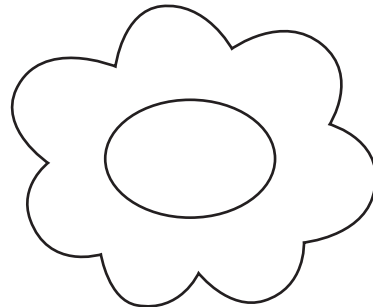
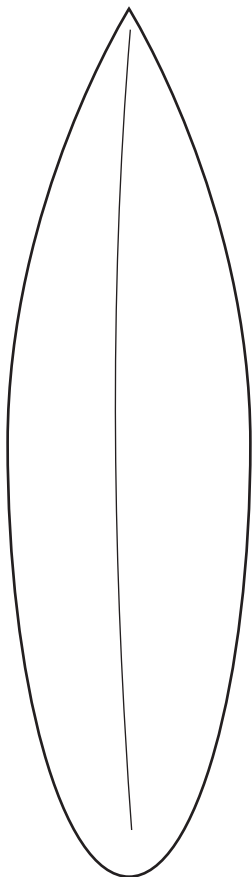
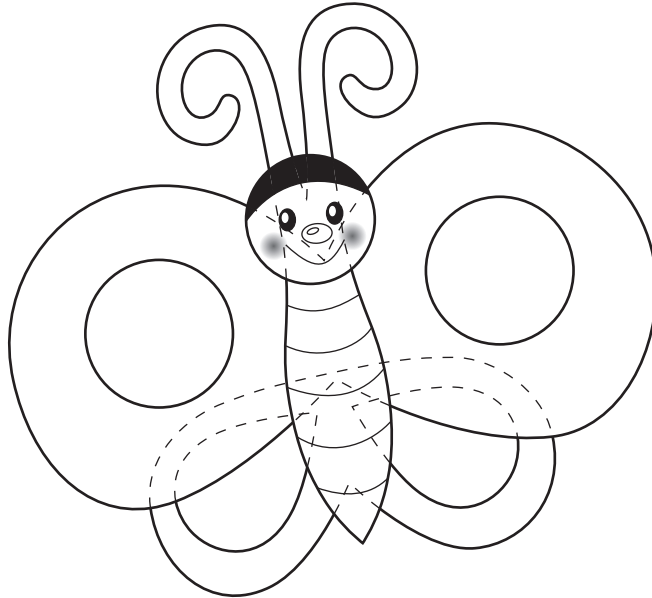
| Nr. | Bezeichnung | | Farbe/Material |
|-----|----------------------------------|-----------|--|
| 1 | Flügel oben | 1 x | lavendel Moosgummi |
| 2 | Flügel unten | 1 x | rosa Moosgummi |
| 3 | Blatt | 6 x | apfelgrün Moosgummi |
| 4 | Flügel oben Schmetterling klein | je 2 x | apfelgrün/orange/lavendel Moosgummi |
| 5 | Fühler | 1 x | grau Moosgummi |
| 6 | Blume groß | je 3 x | gelb/rosa/lavendel Moosgummi |
| 7 | Haare | 1 x | braun Glittermoosgummi |
| 8 | Muster 1 für Flügel oben | 2 x | hellgrün Glittermoosgummi |
| 9 | Muster 2 für Flügel oben | 2 x | lila Glittermoosgummi |
| 10 | Muster 3 für Flügel oben | 2 x | orange Glittermoosgummi |
| 11 | Muster für Flügel unten | 2 x | gelb Glittermoosgummi |
| 12 | Flügelrand unten | 1xli/1xre | hellgrün Glittermoosgummi |
| 13 | Oberkörper | 1 x | pink Glittermoosgummi |
| 14 | Schuh | 2 x | flieder Glittermoosgummi |
| 15 | Punkt | 10 x | gelb Glittermoosgummi |
| 15 | Punkt | 6 x | rosa Glittermoosgummi |
| 15 | Punkt | 4 x | lila Glittermoosgummi |
| 15 | Punkt | 2 x | pink Glittermoosgummi |
| 16 | Fühler oben | 2 x | rosa Glittermoosgummi |
| 16 | Muster unten Schmetterling klein | je 4 x | pink/hellgrün/orange Glittermoosgummi |
| 17 | Blumenstempel klein | je 3 x | gelb/orange/pink/lila Glittermoosgummi |
| 18 | Blumenstempel groß | je 3 x | orange/pink/lila Glittermoosgummi |
| 19 | Kopf | 1 x | haut Moosgummi |
| 20 | Unterkörper | 1 x | grau Moosgummi |
| 21 | Arm | 2 x | haut Moosgummi |
| 22 | Bein | 2 x | haut Moosgummi |
| 23 | Körper Schmetterling klein | 6 x | grau Moosgummi |
| 24 | Flügel unten Schmetterling klein | 4 x | gelb Moosgummi |
| 24 | Flügel unten Schmetterling klein | 2 x | rosa Moosgummi |
| 25 | Kopf Schmetterling klein | 6 x | haut Moosgummi |
| 26 | Blume klein | je 3 x | gelb/orange/rosa/lavendel Moosgummi |
| 27 | Wellpappenspitze | 1 x | grün E-Wellpappe |

zusätzlich benötigen Sie noch 1 Schultütenrohling in lila, 1 Krepppapier in amethyst, 90 cm Sizoweb in gelb, 90 cm Chiffonband 60 mm breit in gelb mit Schmetterlingen und 90 cm Bindeband 8 mm breit in lila

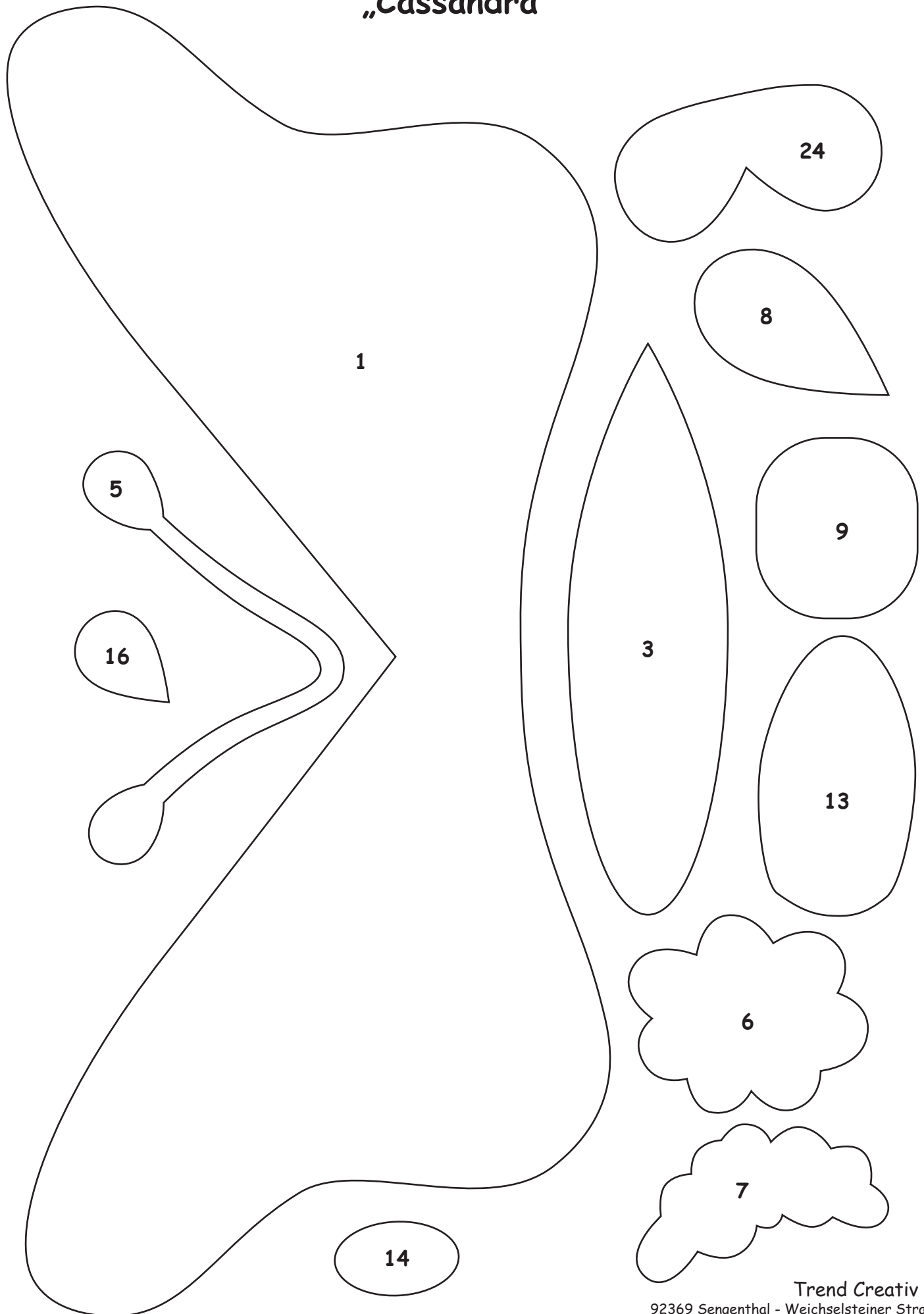
Vorlagebogen für Schultüte „Cassandra“



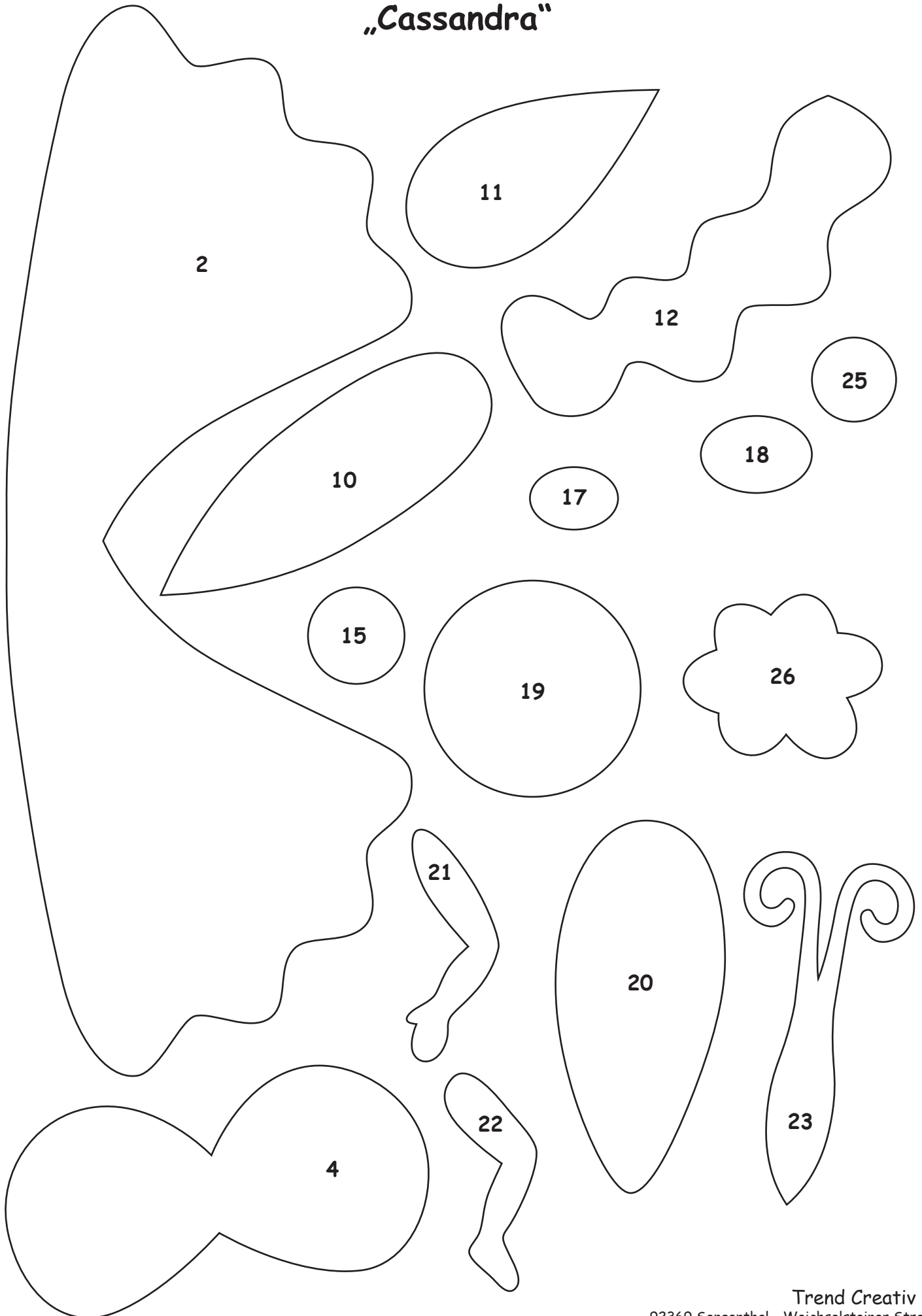
Vorlagebogen für Schultüte „Cassandra“



Schnittteile für Schultüte „Cassandra“



Schnittteile für Schultüte „Cassandra“



Schnittteile für Schultüte „Cassandra“

